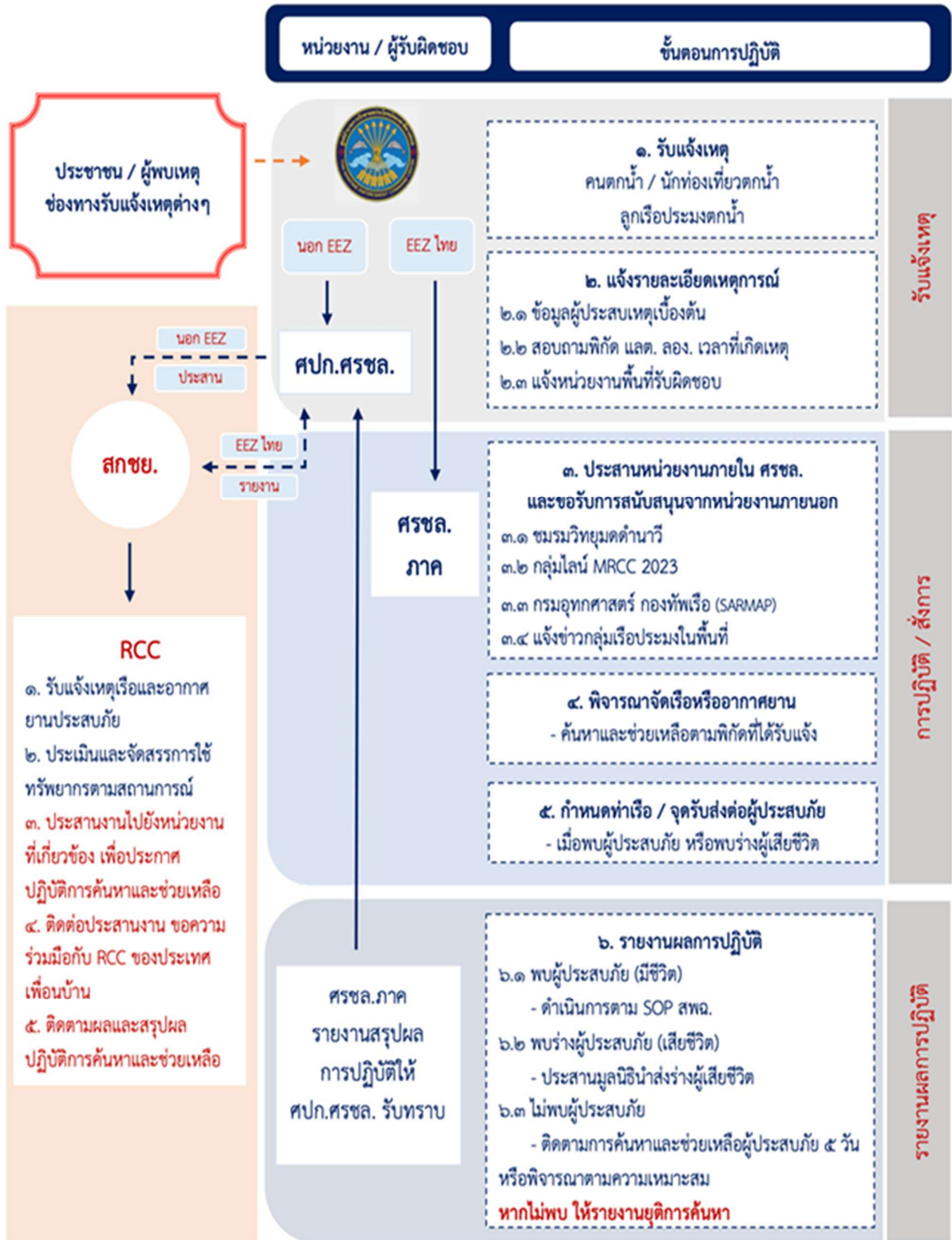


กระบวนการรองรับแนวทางการประสานด้านการช่วยเหลือกรณีคนตกน้ำ



๑. ขั้นตอนการปฏิบัติ

๑.๑ รับแจ้งเหตุ ผู้แจ้ง พบผู้ประสบภัย “คนตกน้ำ/นักท่องเที่ยวตกน้ำ/ลูกเรือประมงตกน้ำ”

๑.๒ หน่วยรับแจ้งเหตุ/การประสาน

๑.๒.๑ เจ้าหน้าที่ศูนย์รับแจ้งเหตุ รับแจ้งเหตุผ่านทางวิทยุสื่อสาร/โทรศัพท์/แอปพลิเคชัน Line จากศูนย์รับแจ้งเหตุ หน่วยงานภาครัฐ ภาคเอกชน มูลนิธิและประชาชน สำหรับ ศรชล. รับแจ้งเหตุ (สายด่วน ๑๔๖๕ / ช่องทางรับแจ้งเหตุ)

๑.๒.๒ ศรชล.ส่วนกลาง / ศรชล.ภาค / ศรชล.จว. / ศคท.จว. / หน่วยงานภายใน สอบถาม ข้อมูลจากผู้แจ้งเบื้องต้น (แบบฟอร์มการรับแจ้งเหตุฯ)

➤ กรณี เกิดเหตุฯ นอกเขต EEZ ของไทย ศปก.ศรชล. ประสานหน่วยงาน สกชย. เพื่อให้ RCC แจ้งเหตุฯ และ ประสานไปยังหน่วยงานต่างประเทศ / ขอความร่วมมือ RCC ประเทศเพื่อนบ้าน เพื่อปฏิบัติการค้นหาและ ช่วยเหลือ

➤ กรณี เหตุเกิดฯ บริเวณภายในพื้นที่ไม่เกินเขต EEZ ของไทย แจ้ง ศรชล.ภาค เพื่อดำเนินการในขั้นต่อไป

๑.๓ การปฏิบัติ / สั่งการ ศรชล.ภาค / ศรชล.จว. / ศคท.จว. พร้อมหน่วยงานอื่นๆ ที่เกี่ยวข้อง พิจารณาปฏิบัติดังนี้

๑.๓.๑ ศรชล.ภาค ดำเนินการดังนี้

- แจ้งกลุ่มไลน์ MRCC 2024 เพื่อช่วยในการค้นหาและช่วยเหลือ
- ประสาน ทพเรือภาค แจ้งข่าวสารไปยังชมรมวิทย์มุดดำ
- ใช้โปรแกรมแบบจำลองค้นหาและช่วยเหลือผู้ประสบภัยทางทะเล (SARMAP)

เพื่อประเมินพื้นที่ค้นหาและตำแหน่งของคนตกน้ำ หรือขอรับการสนับสนุนแบบจำลองค้นหาและช่วยเหลือ ผู้ประสบภัยทางทะเล (SARMAP) ไปยัง กรมอุทกศาสตร์ กองทัพเรือ (อศ.) เพิ่มเติมเพื่อประเมินพื้นที่ค้นหา และตำแหน่งของคนตกน้ำ

- แจ้งข่าวไปยังกลุ่มประมงในพื้นที่เพื่อช่วยเหลือหากพบผู้ประสบภัย
- กำหนดพาหนะ (เรือ / อากาศยาน) ในการช่วยเหลือตามความจำเป็นและเหมาะสม

ของพื้นที่

๑.๓.๒ ศคท.จว. กำหนดท่าเรือ / กำหนดจุดรับผู้ประสบภัย

๑.๔ รายงานผลการปฏิบัติ

๑.๔.๑ ศรชล.ภาค รายงานและสรุปผลการปฏิบัติให้ ศปก.ศรชล. รับทราบ

➤ กรณีพบผู้ประสบภัย (ปลอดภัย / ยังมีชีวิต) ศรชล.ภาค ประสาน สพฉ. เพื่อดำเนินการส่งต่อผู้ประสบภัย ต่อไป (ดำเนินการตาม SOP แนวทางการประสานงานด้านการแพทย์ฉุกเฉินทางทะเล)

- กรณีพบร่างผู้ประสบภัย (เสียชีวิต) ศรชล.จว. / ศคท.จว. ประสานหน่วยงานราชการ มูลนิธิ ในพื้นที่ที่เกี่ยวข้องเพื่อดำเนินการนำส่งร่างผู้ประสบภัย ดำเนินการตามขั้นตอนกฎหมายต่อไป
- กรณีไม่พบผู้ประสบภัย หน่วยงานที่เกี่ยวข้องติดตามและดำเนินการค้นหาผู้ประสบภัยต่อเนื่อง ๕ วัน หรือพิจารณาขยายระยะเวลาในการค้นหาตามความเหมาะสม หากไม่พบในห้วงการค้นหา ๕ วัน ให้รายงานยุติการค้นหา และปรับลดระดับจากการค้นหา เป็นการติดตามรายงานสถานการณ์เพิ่มเติมเมื่อได้รับข้อมูล และดำเนินการค้นหาผู้ประสบภัย เมื่อได้รับการแจ้งเหตุ ฯ อีกครั้ง

๑.๔.๒ ศปก.ศรชล. ประสาน สกชย. รายงานเหตุฯ และสรุปผลการปฏิบัติให้ทราบ เพื่อใช้เป็นข้อมูลในการดำเนินการตามอำนาจหน้าที่ ต่อไป

๒. กฎหมาย ระเบียบ ข้อบังคับที่เกี่ยวข้อง

๒.๑ พระราชบัญญัติการรักษาผลประโยชน์ของชาติทางทะเล พ.ศ.๒๕๖๒

๒.๒ ระเบียบปฏิบัติ (รหัส SOP-ศยก.-๐๑) เรื่อง แนวทางการประสานงานด้านการแพทย์ฉุกเฉินทางทะเล

๒.๓ ร่างพระราชบัญญัติการเดินเรือในน่านน้ำไทย (ฉบับที่...) พ.ศ. ... (๗/๔) ว่าด้วยการค้นหาและช่วยชีวิตผู้ประสบภัยทางน้ำ

๒.๔ อนุสัญญา International Convention for the Safety of the Life at Sea, 1974 (SOLAS)

๒.๕ อนุสัญญา International Convention on Maritime Search and Rescue, 1979 (SAR)

๒.๖ อนุสัญญา United Nations Convention on the Law of the Sea, 1982 (UNCLOS)

๒.๗ อนุสัญญา CASUAL INVESTIGATION CODE (CIC)