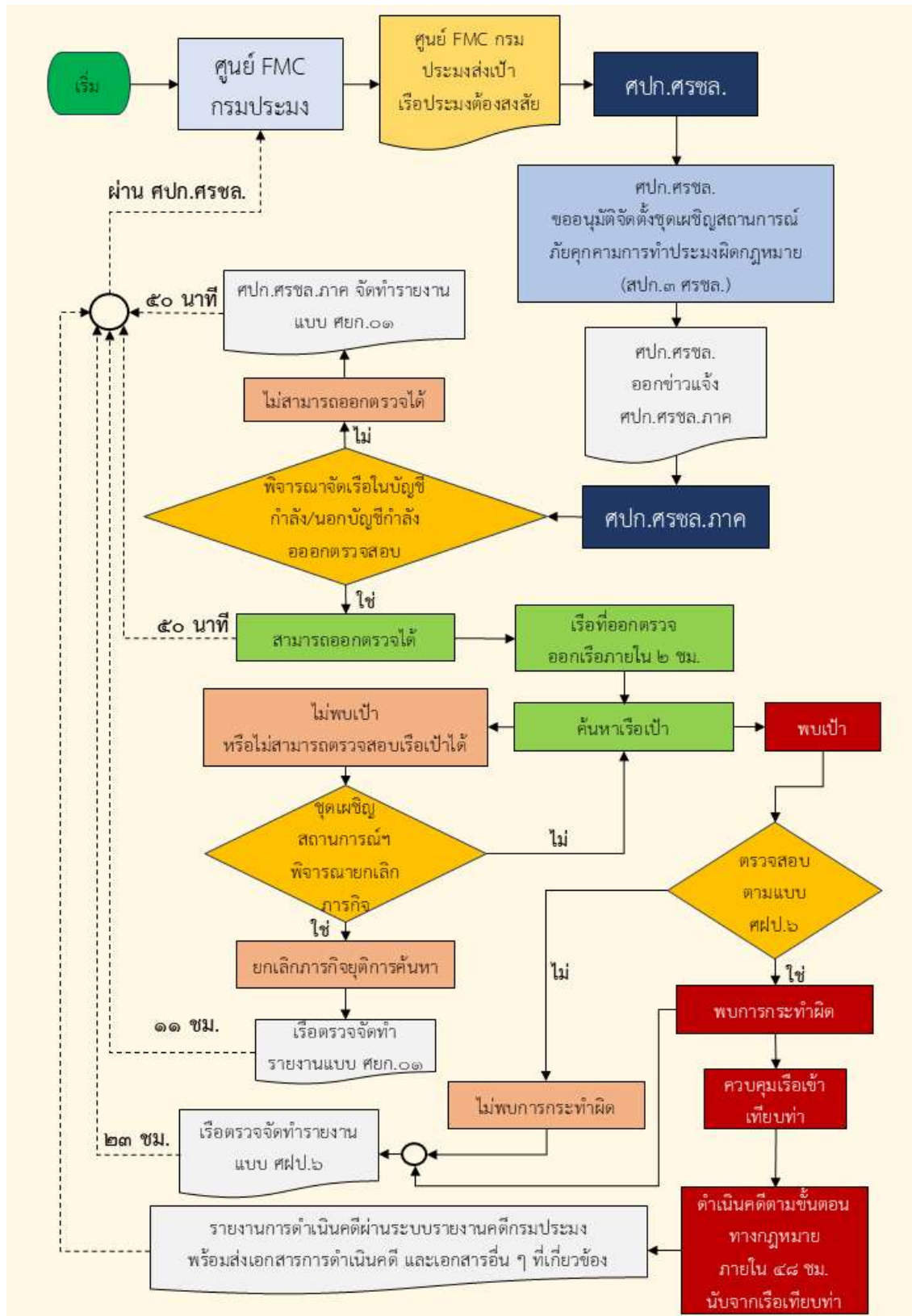


กระบวนการรองรับ กรณีเป่าเรือประมงที่มีความเสี่ยงกระทำผิดกฎหมายที่ได้รับแจ้งจากศูนย์ FMC

กรมประมง



## ๑. ขั้นตอนการปฏิบัติ

๑.๑ เมื่อศูนย์ FMC ตรวจสอบพบพฤติกรรมเรือประมงต้องสงสัยว่ากระทำความผิดจะแจ้งข้อมูลเบื้องต้นเกี่ยวกับชื่อเรือประมง ขนาดเรือ ประเภทเครื่องมือ ตำแหน่งของเรือ และพฤติกรรม ที่ต้องสงสัยไปยังศูนย์ปฏิบัติการ ศูนย์อำนวยการรักษาผลประโยชน์ของชาติทางทะเล (ศปภ.ศรชล.) ผ่านช่องทางกลุ่มไลน์ (ศยก.ศรชล.+FMC) ให้เจ้าหน้าที่เวรประจำวัน ศปภ.ศรชล. ตอบรับภายใน ๑๐ นาที หลังจากศูนย์ FMC แจ้งเป้าเรือต้องสงสัย

๑.๒ เมื่อ ศปภ.ศรชล. รับทราบเรือที่ต้องสงสัยว่ามีการกระทำความผิดจากศูนย์ FMC ตามข้อ ๑.๑ ในโอกาสแรกให้ประสานแจ้ง ศปภ.ศรชล.ภาค ๑ - ๓ ซึ่งมีเรืออยู่ใกล้เรือที่ต้องสงสัยว่ามีการกระทำความผิดมากที่สุด และส่งแบบฟอร์มประเมินเรือที่ต้องสงสัยว่ามีการกระทำความผิด โดยศูนย์ FMC (ศฝป.๖) ภายในระยะเวลา ๓๐ นาที และให้จัดตั้งชุดเผชิญสถานการณ์ โดยมี สปก.๓ (กรมประมง) เป็นหน่วยงานหลักในการสั่งการผ่าน ศปภ.ศรชล.

๑.๓ เมื่อ ศปภ.ศรชล.ภาค ๑ - ๓ รับทราบเรือที่ต้องสงสัยว่ามีการกระทำความผิดจาก ศปภ.ศรชล. ตามข้อ ๑.๒ ให้ประสานแจ้งเรือที่อยู่ในบัญชีดำกำลังของ ศรชล. กองทัพเรือ กรมประมง กรมทรัพยากรทางทะเลและชายฝั่ง ตำรวจน้ำ กรมเจ้าท่า และกรมศุลกากรหน่วยงานใดหน่วยงานหนึ่ง ซึ่งมีเรืออยู่ใกล้เรือที่ต้องสงสัยว่ามีการกระทำความผิดมากที่สุด ส่งเรือออกตรวจสอบเรือต้องสงสัย โดยให้ ศปภ.ศรชล.ภาค ๑ - ๓ แจ้งให้ ศปภ.ศรชล. ทราบภายในเวลา ๕๐ นาที นับจากเวลาที่ได้รับแจ้งจากศูนย์ FMC ว่าสามารถนำเรือออกตรวจสอบเรือต้องสงสัยได้หรือไม่ได้ เพราะเหตุใด ทั้งนี้ ให้ ศปภ.ศรชล. แจ้งต่อไปยังศูนย์ FMC ในโอกาสแรก

๑.๓.๑ กรณี สามารถออกเรือได้ให้ ศปภ.ศรชล.ภาค ๑ - ๓ จัดส่งแบบฟอร์ม ศฝป.๖ ให้กับเรือที่ออกปฏิบัติการกิจ และประสานให้ออกเรือภายในระยะเวลา ๒ ชั่วโมงนับจากเวลาที่เรือได้รับแจ้งให้ตรวจสอบเรือต้องสงสัย

๑.๓.๒ กรณี เรือตรวจที่ได้รับแจ้งไม่สามารถออกเรือได้ให้ ศปภ.ศรชล.ภาค ๑ - ๓ ประสานเรือลำอื่น ๆ ออกตรวจสอบตามความเหมาะสม ทั้งนี้ หากครบระยะเวลาที่กำหนด (๕๐ นาที นับจากเวลาที่ได้รับแจ้งจากศูนย์ FMC) ไม่สามารถส่งเรือออกตรวจสอบเรือต้องสงสัยได้ ให้รายงานตามแบบฟอร์มรายงานผลการปฏิบัติกรณีได้รับแจ้งเป้าเรือต้องสงสัยจากศูนย์ FMC (ศยก.๐๑)

๑.๔ ให้ ศปภ.ศรชล.ภาค ๑ - ๓ ติดตามผลการตรวจสอบว่าพบเรือที่ต้องสงสัยหรือไม่ และแจ้งให้ ศปภ.ศรชล. รับทราบภายในระยะเวลา ๑๑ ชั่วโมง นับจากเวลาที่ได้รับแจ้งจากศูนย์ FMC ทั้งนี้ ให้ ศปภ.ศรชล. แจ้งต่อไปยังศูนย์ FMC ในโอกาสแรก

๑.๔.๑ กรณี ครบระยะเวลาที่กำหนดตามข้อ ๑.๔ แล้วเรือที่ออกตรวจสอบไม่พบเรือต้องสงสัย หรือมีเหตุที่ทำให้ไม่สามารถตรวจสอบเรือต้องสงสัยได้ให้ ศปก.ศรชล.ภาค ๑ - ๓ ประสาน ศปก.ศรชล. เพื่อขอยกเลิกภารกิจ โดยให้ชุดเผชิญสถานการณ์เป็นผู้อนุมัติยกเลิก พร้อมรายงานการปฏิบัติตามแบบฟอร์ม ศยก.๐๑

๑.๔.๒ กรณี พบเรือต้องสงสัยและดำเนินการตรวจสอบเรียบร้อยแล้ว ให้ ศปก.ศรชล. ภาค ๑ - ๓ ส่งรายงานตามแบบ ศผบ.๖ ไปยัง ศปก.ศรชล. ภายใน ๒๓ ชั่วโมง นับจากเวลาที่ได้รับแจ้งจาก ศูนย์ FMC ทั้งนี้ ให้ ศปก.ศรชล. โดยชุดเผชิญสถานการณ์ ตรวจสอบความถูกต้องของเอกสาร และแจ้งต่อไปยังศูนย์ FMC

๑.๕ กรณีตรวจพบการกระทำผิด ในขั้นตอนการดำเนินคดีกับเรือต้องสงสัย ให้เจ้าหน้าที่ผู้จับกุม ดำเนินการร้องทุกกล่าวโทษกับพนักงานสอบสวน และรายงานผลการดำเนินคดีในระบปรายงานคดีของ กรมประมง พร้อมส่งเอกสารการดำเนินคดีให้ศูนย์ FMC กรมประมง ผ่าน ศปก.ศรชล.ภาค ๑ - ๓ และ ศปก.ศรชล. ตามลำดับ ทั้งนี้ ต้องดำเนินการให้แล้วเสร็จภายใน ๔๘ ชั่วโมง นับจากเวลาที่เรือตรวจกลับเข้าท่าเรือ

## ๒. กฎหมาย ระเบียบ ข้อบังคับที่เกี่ยวข้อง

๒.๑ พระราชบัญญัติการรักษาผลประโยชน์ของชาติทางทะเล พ.ศ.๒๕๖๒

๒.๒ คำสั่งศูนย์อำนวยการรักษาผลประโยชน์ของชาติทางทะเล ที่ ๖๑/๒๕๖๓

๒.๓ ระเบียบคณะกรรมการบริหาร ศรชล. ว่าด้วยการปฏิบัติงานของ ศรชล. ศรชล.ภาค และ ศรชล. จังหวัด พ.ศ.๒๕๖๓

๒.๔ ระเบียบคณะกรรมการบริหาร ศรชล. ว่าด้วยการปฏิบัติหน้าที่ การสืบสวน และการสอบสวน พ.ศ.๒๕๖๓

๒.๕ ประกาศ ศรชล. เรื่อง กำหนดพื้นที่ในการสอบสวนและกำหนดพนักงานสอบสวนผู้รับผิดชอบ พ.ศ.๒๕๖๓

๒.๖ พระราชบัญญัติว่าด้วยสิทธิการประมงในเขตการประมงไทย พ.ศ.๒๕๘๒ และที่แก้ไขเพิ่มเติม

๒.๗ พระราชบัญญัติป้องกันและปราบปรามการค้ามนุษย์ พ.ศ.๒๕๕๑ และที่แก้ไขเพิ่มเติม

๒.๘ พระราชบัญญัติการเดินเรือในน่านน้ำไทย พ.ศ.๒๕๕๖ และที่แก้ไขเพิ่มเติม

๒.๙ พระราชกำหนดการประมง พ.ศ.๒๕๕๘ และที่แก้ไขเพิ่มเติม

๒.๑๐ คำสั่งกระทรวงเกษตรและสหกรณ์ ที่ ๑๗/๒๕๕๙

๒.๑๑ คำสั่งกระทรวงเกษตรและสหกรณ์ ที่ ๙๐๗/๒๕๕๙

๒.๑๒ ประกาศกองทัพเรือ ลงวันที่ ๓๑ ตุลาคม ๒๕๖๒ เรื่อง แผนและขั้นตอนการยกเลิกคำสั่งหัวหน้า

๒.๑๓ คณะรักษาความสงบแห่งชาติ เกี่ยวกับการแก้ไขปัญหาการทำการประมงผิดกฎหมาย ขาดการรายงาน และไร้การควบคุม

๒.๑๔ คำสั่งสำนักนายกรัฐมนตรี ที่ ๖๔/๒๕๖๓

๒.๑๕ มติคณะกรรมการนโยบายการประมงแห่งชาติในคราวประชุมครั้งที่ ๔/๒๕๖๕ วันศุกร์ที่  
๓๐ กันยายน ๒๕๖๕

๒.๑๖ กฎกระทรวง กำหนดเขตทะเลชายฝั่ง ในบริเวณ ๒๓ จังหวัดชายทะเล พ.ศ.๒๕๖๕