

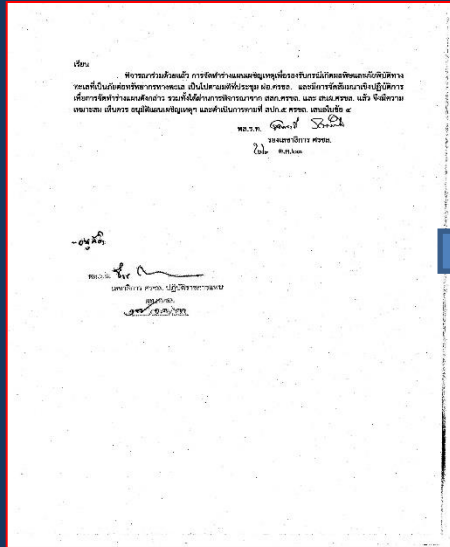
แผนเผชิญเหตุกรณีเกิดมลพิษและ
ภัยพิบัติทางทะเลที่เป็นภัยต่อทรัพยากรทางทะเล

สปก.๕

หัวข้อนำเสนอ

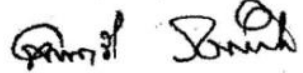
- **สาระสำคัญในแผนเผชิญเหตุฯ**
 - **วัตถุประสงค์**
 - **การปฏิบัติโดยทั่วไป**
 - **แนวทางปฏิบัติกรณีการเกิดมลพิษและภัยพิบัติทางทะเลที่เป็นภัยต่อทรัพยากรทางทะเล**


แผนเผชิญเหตุฯ ได้รับการอนุมัติเมื่อ 17 ธ.ค. 64



เรียน

พิจารณาพร้อมด้วยแล้ว การจัดทำร่างแผนเผชิญเหตุเพื่อรองรับกรณีเกิดมลพิษและภัยพิบัติทางทะเลที่เป็นภัยต่อทรัพยากรทางทะเล เป็นไปตามมติที่ประชุม ผอ.ศรชล. และมีการจัดสัมมนาเชิงปฏิบัติการเพื่อการจัดทำร่างแผนดังกล่าว รวมทั้งได้ผ่านการพิจารณาจาก สสท.ศรชล. และ สนผ.ศรชล. แล้ว จึงมีความเหมาะสม เห็นควร อนุมัติแผนเผชิญเหตุฯ และดำเนินการตามที่ สปก.๕ ศรชล. เสนอในข้อ ๔

พล.ร.ท. 
รองเลขาธิการ ศรชล.
๒๒ ต.ค.๖๓


พล.ร.อ.
เลขาธิการ ศรชล. ปฏิบัติราชการแทน
ผอ.ศรชล.
๑๓/๑๓/๖๓

-๐๕๑๓๑

วัตถุประสงค์

1. เพื่อเป็นกรอบแนวความคิดในการปฏิบัติ (Concept of Operations) ให้แก่หน่วยงานภายใน ศรชล. ในการปฏิบัติงาน กรณีเกิดมลพิษและภัยพิบัติทางทะเลที่เป็นภัยต่อทรัพยากรทางทะเล
2. เพื่อสนับสนุนในการจัดทำแผนเผชิญเหตุ กรณีเกิดมลพิษและภัยพิบัติทางทะเลที่เป็นภัยต่อทรัพยากรทางทะเลให้กับ ศรชล.ภาค 1-3 และ ศรชล.จังหวัด

การปฏิบัติโดยทั่วไป

1) การเฝ้าระวัง ติดตามสถานการณ์ และรับแจ้งเหตุ

หน่วยงาน ทช. ส่วนภูมิภาค กลุ่มเครือข่าย ชุมชน และอาสาสมัคร ร่วมเฝ้าระวังและแจ้งเหตุทาง โทรศัพท์ ไลน์ เฟสบุ๊ก อีเมล และอื่น ๆ

2) การเข้าวิเคราะห์สถานการณ์ในพื้นที่

ทำการเก็บตัวอย่าง และข้อมูลสิ่งแวดล้อมและทรัพยากรในพื้นที่ ดำเนินการวิเคราะห์และประมวลผล จากหน่วยงานในด้านต่าง ๆ ที่เกี่ยวข้อง รวมทั้งการใช้เทคโนโลยี เพื่อสนับสนุนการประเมินสถานการณ์และการตัดสินใจ

3) รายงานสถานการณ์และภาวะคุกคาม ตามมาตรา 27

รายงานให้หน่วยงานร่วมบูรณาการที่เกี่ยวข้องทราบ และพิจารณาดำเนินการ/สนับสนุน ในส่วนที่เกี่ยวข้องตามขั้นตอนปฏิบัติในแผนเผชิญเหตุฯ

4) การดำเนินการแก้ไขปัญหาในพื้นที่

ร่วมกับหน่วยงานบูรณาการ พร้อมเสนอแนวทางการบริหารจัดการ และมาตรการคุ้มครองพื้นที่เกิดเหตุในส่วนที่เกี่ยวข้อง และรายงานผล

แนวทางปฏิบัติกรณีการเกิดมลพิษและภัยพิบัติทางทะเลที่เป็นภัยต่อทรัพยากรทางทะเล

1. กรณีเกิดน้ำมันรั่วไหล
2. กรณีเกิดเหตุการณ์ความเสียหายต่อแนวปะการัง



กรมทรัพยากรทางทะเลและชายฝั่ง (ทช.)
รับแจ้งเหตุ

ประสานหน่วยงานบูรณาการ
ที่เกี่ยวข้อง

เข้าตรวจสอบพื้นที่/ สอบถาม
ข้อมูลในพื้นที่เกิดเหตุ

สำรวจ ตรวจสอบวัดคุณภาพสิ่งแวดล้อม
เก็บตัวอย่าง (น้ำทะเล ดินตะกอน ก้อน
น้ำมัน)/ วิเคราะห์การปนเปื้อน (๑) (๒)

ประเมินผลกระทบต่อทรัพยากร
และสิ่งแวดล้อม/ จัดทำรายงาน

รายงานผลไปยังกรม ทช.
และหน่วยงานที่เกี่ยวข้อง

ดำเนินการตาม พรบ.ทช.
๒๕๕๘

เรียกร้องค่าเสียหาย

แนวทางปฏิบัติ กรณีเกิดน้ำมันรั่วไหล

การติดตามตรวจสอบน้ำมันรั่วไหลในทะเล

(๑)



การติดตามตรวจสอบก่อนน้ำมันบริเวณชายฝั่ง

(๒)



เกิดเหตุการณ์ความเสียหายต่อแนวปะการังที่เป็นอุบัติเหตุและเหตุการณ์ทั่วไป ส่งผลกระทบรุนแรง/เสียหายเล็กน้อย เช่น เรือล่ม ทิ้งสมอเรือ/อวนปกคลุมในแนวปะการัง การทิ้งหรือปล่อยน้ำเสีย การทิ้งสมอหรือเครื่องมือประมง เรือชนหรือเรือเกยตื้นบริเวณแนวปะการัง เป็นต้น



เจ้าหน้าที่ตรวจสอบสถานที่เกิดเหตุสำรวจความเสียหายและเก็บหลักฐานอื่น ๆ



ประเมินระดับความเสียหายที่เกิดกับแนวปะการัง



เกณฑ์การจัดระดับความเสียหายอย่างร้ายแรงต่อแนวปะการัง



แจ้งความดำเนินคดีกับผู้กระทำผิด

แนวทางปฏิบัติ
กรณีเกิดเหตุการณ์ความเสียหายต่อทรัพยากรปะการัง

“ การกระทำหรือกิจกรรมที่ทำให้ทรัพยากรปะการังหรือระบบนิเวศปะการังเสียหายหรือเสื่อมโทรมลงในพื้นที่มากกว่า 50 ตารางเมตรขึ้นไปหรือน้อยกว่าในพื้นที่ที่มีความอ่อนไหว และเปราะบางเป็นพิเศษ ทั้งนี้โดยใช้ข้อมูลสถานภาพทรัพยากรปะการัง ของกรมทรัพยากรทางทะเลและชายฝั่งเป็นเกณฑ์”



กรณีเกิดความเสียหายตามมาตรา 17 (พรบ. ทรัพยากรทางทะเลและชายฝั่ง)

“ในกรณีที่ปรากฏว่าบุคคลใดก่อให้เกิดความเสียหายอย่างร้ายแรงต่อทรัพยากรทางทะเลและชายฝั่ง ให้อธิบดีหรือผู้ซึ่งอธิบดีมอบหมายมีอำนาจสั่งให้บุคคลนั้นระงับการกระทำหรือกิจกรรมที่ก่อให้เกิดความเสียหายต่อทรัพยากรทางทะเลและชายฝั่งนั้น เป็นการชั่วคราวตามความเหมาะสม”



ประกาศคำสั่งมาตรา 17 (พรบ. ทรัพยากรทางทะเลและชายฝั่ง)



จัดทำแผนฟื้นฟูทรัพยากร โดยการปลูกปะการัง/จัดทำปะการังเทียมและติดตามการฟื้นฟู

เรียกร้องค่าเสียหายจากผู้กระทำผิด/ตามหลักเกณฑ์การเรียกร้องค่าเสียหาย

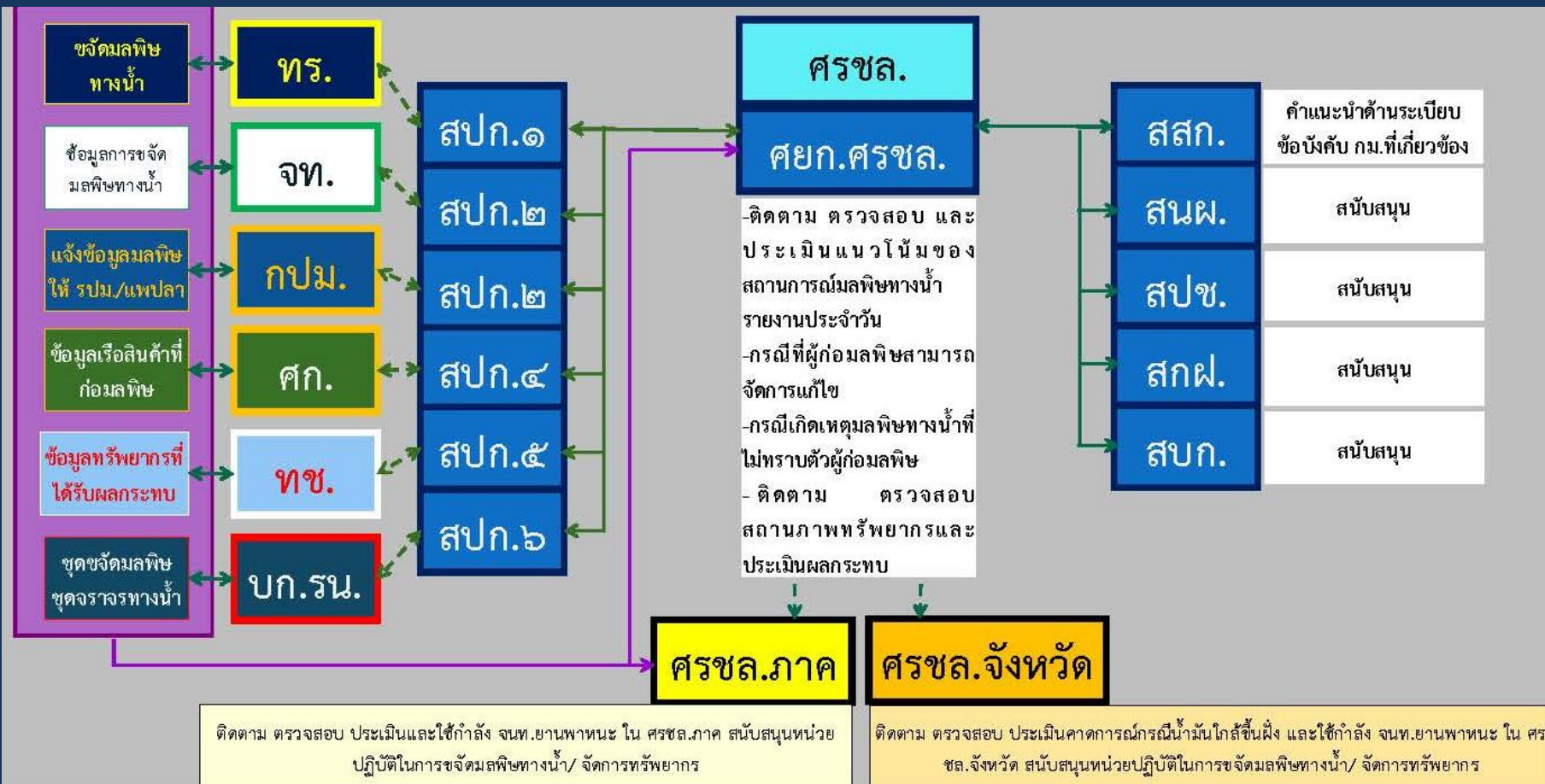


การปฏิบัติตามมาตรา 27 แห่งพระราชบัญญัติการรักษาผลประโยชน์แห่งชาติทางทะเล

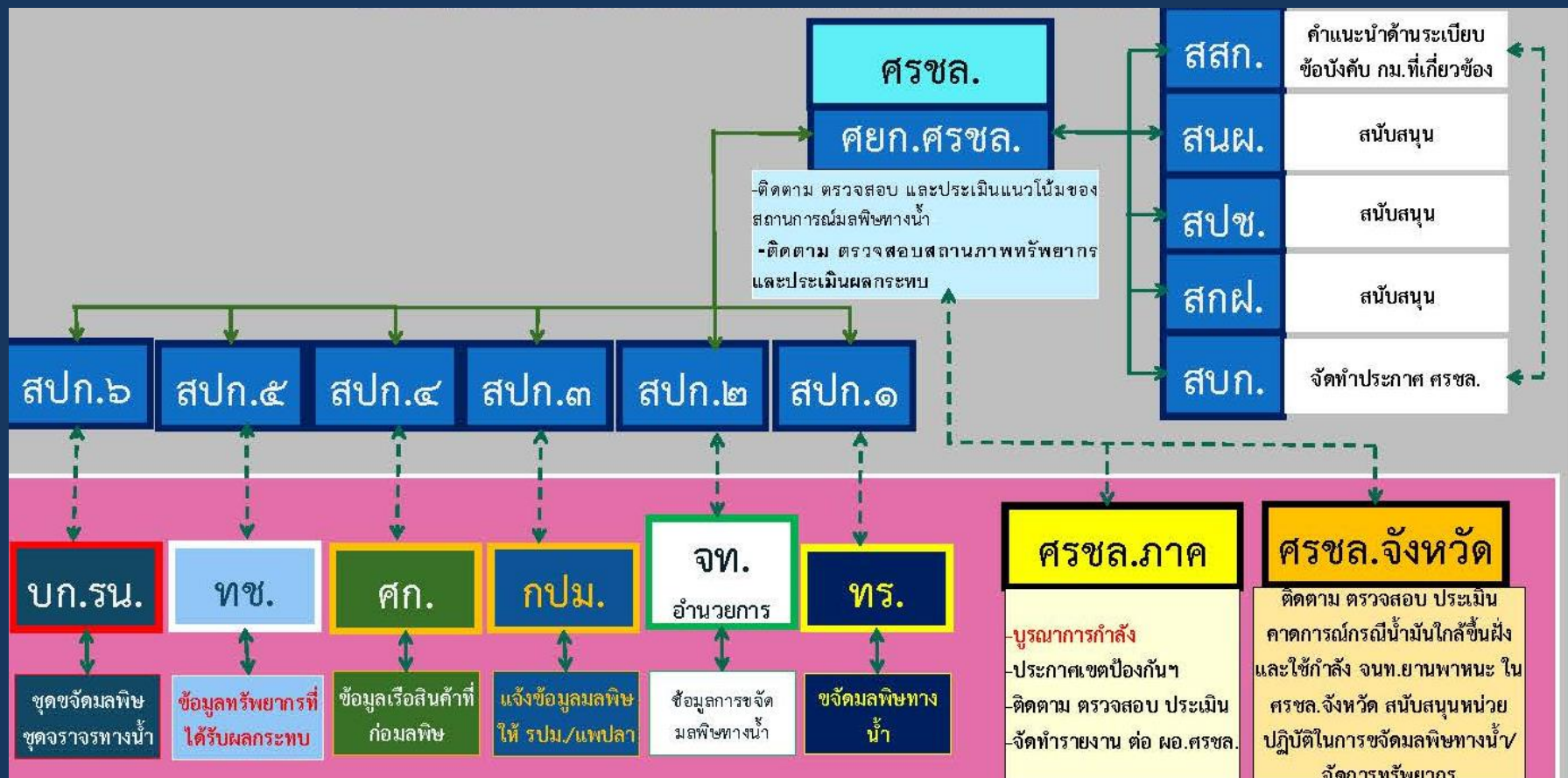
แผนเผชิญเหตุรองรับสถานการณ์มลพิษทางน้ำ และกรณีเกิดมลพิษและภัยพิบัติทางทะเลที่เป็นภัยต่อทรัพยากรทางทะเล

- **ขั้นการเฝ้าเตือน (ตามมาตรา 27 วรรค 1)**
เช่น กรณีการฟอกขาวของปะการัง การทำลายปะการังจากการทิ้งสมอ การท่องเที่ยวในแนวปะการัง เรือเกยตื้น เครื่องมือประมง เป็นต้น
- **ขั้นการเฝ้าระวัง (ตามมาตรา 27 วรรค 2)**
เช่น กรณีน้ำมันรั่วไหล มลพิษ ภัยพิบัติทางทะเล เรืออัปปาง เรือชนกัน เป็นต้น
- **ขั้นการเฝ้าระวังพิเศษ (ตามมาตรา 27 วรรค 3)**
เช่น กรณีภาวะไม่ปกติ หรือกรณีการประกาศสถานการณ์ฉุกเฉินตามกฎหมาย หรือประกาศภาวะไม่ปกติ ตามมติ ครม.

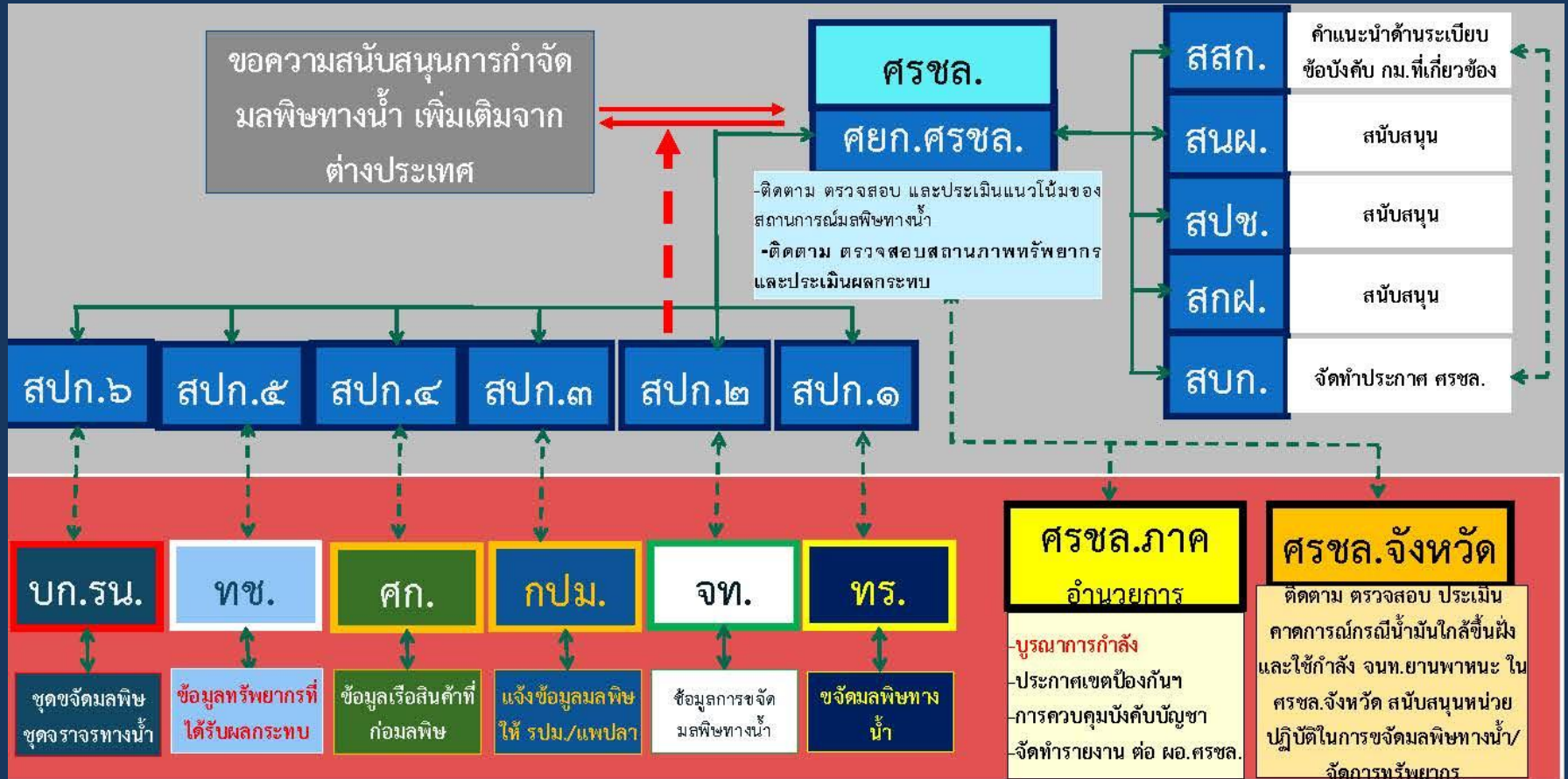
ขั้นตอนการเข้าเดือน



ชั้นการเฝ้าระวัง



ขั้นการเฝ้าระวังพิเศษ



จบการนำเสนอ
