

## แนวทางปฏิบัติในการตรวจสอบเรือประมงที่แจ้งเข้า – ออก หน้าท่าเทียบเรือ ภายใต้สถานการณ์การแพร่ระบาดของโรคติดเชื้อไวรัสโคโรนา 2019 (COVID-19)

### หลักการและเหตุผล

สืบเนื่องจากสถานการณ์การแพร่ระบาดของโรคติดเชื้อไวรัสโคโรนา 2019 (COVID-19) อันเป็นโรคติดต่ออันตรายตามประกาศกระทรวงสาธารณสุข เรื่อง ชื่อและอาการสำคัญของโรคติดต่ออันตราย (ฉบับที่ 3) พ.ศ. 2563 โดยในขณะนี้พบการเพิ่มขึ้นของผู้ป่วยในประเทศไทยอย่างรวดเร็ว ซึ่งนโยบายของรัฐบาล ตามมาตรฐานของกระทรวงสาธารณสุข สามารถปรับแนวทางการปฏิบัติงานตามความเหมาะสมกับลักษณะงาน โดยพิจารณาจากภารกิจ ประเภทของงาน วิธีปฏิบัติ ประสิทธิภาพ ประสิทธิผลในการบริหารราชการและการบริการประชาชนได้อย่างต่อเนื่อง และการป้องกันการแพร่ระบาดของโรคติดเชื้อไวรัสโคโรนา 2019 (COVID-19) เพื่อเป็นการป้องกันและลดผลกระทบจากการระบาดของโรครดังกล่าวแก่ข้าราชการและเจ้าหน้าที่ที่เกี่ยวข้องกับการตรวจสอบเรือประมงหน้าท่าเทียบเรือ กรมประมง โดยกองบริหารจัดการเรือประมงและการทำการประมง ซึ่งรับผิดชอบในการปฏิบัติงานศูนย์ควบคุมการแจ้งเรือเข้าออก (Port In Port Out Controlling Center: PIPO) จึงได้หารือหน่วยงานที่เกี่ยวข้องประกอบด้วยศูนย์อำนวยการรักษาผลประโยชน์ของชาติทางทะเล กรมเจ้าท่า กรมการจัดหางาน และกรมสวัสดิการและคุ้มครองแรงงาน จัดทำแนวทางการปฏิบัติตรวจสอบเรือประมงที่แจ้งเข้า - ออก หน้าท่าเทียบเรือในสถานการณ์การระบาดของโรค COVID - 19 โดยได้เสนอคณะทำงานติดตามการปฏิบัติงานและแก้ไขปัญหาในการดำเนินการที่เกี่ยวข้องกับการแก้ไขปัญหาการทำการประมงผิดกฎหมาย (Daily Brief) พิจารณาและมีมติ นำเสนอคณะกรรมการเฉพาะกิจแก้ไขปัญหาการทำการประมงผิดกฎหมาย ในการประชุมเมื่อวันที่ 23 มีนาคม 2563 ในวาระอื่น ๆ ได้รับความเห็นชอบให้นำไปปฏิบัติงานกว่าสถานการณ์การระบาดของโรคติดเชื้อไวรัสโคโรนา 2019 (COVID-19) ลดระดับลงอยู่ในสภาวะที่ไม่เป็นอันตรายต่อไป

### ขั้นตอนการปฏิบัติในการตรวจสอบเรือประมงที่แจ้งเข้า-ออก

#### 1. ขั้นตอนการรับแจ้งเข้า-ออก

1.1 ขั้นตอนในการรับแจ้งการเข้า-ออกท่าเทียบเรือประมง ให้ปฏิบัติตามคู่มือการปฏิบัติงานศูนย์ควบคุมการแจ้งเรือเข้าออก PIPO Manual พ.ศ. 2563 ในส่วนที่ 3 แนวทางปฏิบัติในกระบวนการควบคุมการแจ้งเข้าออกของเรือประมงพาณิชย์ หัวข้อ 4.1 การรับแจ้งและการนำเรือประมงออกท่าเทียบเรือประมง (PO) และหัวข้อ 5.1 การรับแจ้งและการนำเรือประมงเข้าท่าเทียบเรือประมง (PI)

1.2 หัวหน้าศูนย์ PIPO บริหารการตรวจเป่าเรือประมงตามที่ได้รับรายงานจากเจ้าหน้าที่สำนักงาน ให้ปฏิบัติตามคู่มือฯ ในส่วนที่ 3 แนวทางปฏิบัติในกระบวนการควบคุมการแจ้งเข้าออกของเรือประมงพาณิชย์ ข้อ 5.1.2 โดยพิจารณาลำดับความสำคัญของเป่าเรือตามที่ระบุในคู่มือ และให้พิจารณาตรวจสอบหน้าท่าเทียบเรือประมงจริงเฉพาะกรณีต้องมีการสืบสวนหาข้อเท็จจริง และเก็บพยานหลักฐานที่จำเป็นต้องเดินทางไปตรวจสอบหน้าท่าเทียบเรือโดยให้เจ้าหน้าที่ปฏิบัติตามนโยบายรัฐบาล และมาตรฐานของกระทรวงสาธารณสุข ดังนี้

- 1) เรือเป่าเร่งด่วนที่ระบบ FI สั่งตรวจ
- 2) เรือเข้าฉุกเฉินที่ได้รับแจ้งและหัวหน้าศูนย์ PIPO สั่งตรวจ
- 3) เรือกลุ่มเสี่ยงที่ระบบ FI สั่งตรวจ
- 4) เรือเจาะจงสั่งตรวจที่หัวหน้าศูนย์ PIPO สั่งตรวจ
- 5) เรือกลุ่มเฝ้าระวังที่ระบบ FI สั่งตรวจ
- 6) เรือกลุ่มปกติที่ระบบ FI สั่งตรวจ

## 2. การตรวจเรือหน้าท่าเทียบเรือประมง

ตามคู่มือการปฏิบัติงานฯ ในส่วนที่ 3 แนวทางปฏิบัติในกระบวนการควบคุมการแจ้งเข้าออกของเรือประมงพาณิชย์ หัวข้อ 4.2 กรณีเรือแจ้งการออกท่าเทียบเรือประมง (Pierside PO Inspection) และ 5.2 กรณีเรือแจ้งการเข้าท่าเทียบเรือประมง (Pierside PI Inspection) ให้ปฏิบัติตามขั้นตอนของคู่มือฯ ทุกประการ ยกเว้นขั้นตอนที่ต้องไปตรวจสอบหน้าท่าเทียบเรือโดยรายการที่ต้องการตรวจสอบหน้าท่าเทียบเรือ ตามตารางที่ 1 ให้เลือกปฏิบัติโดยใช้วิธีการใดวิธีการหนึ่งโดยให้พิจารณาตามสถานการณ์ ข้อจำกัด ในแต่ละเที่ยวเรือที่แจ้งเข้า แจ้งออก ดังนี้

**2.1 การตรวจสอบเรือประมงหน้าท่าเทียบเรือโดยลดเจ้าหน้าที่ชุดตรวจสอบเรือประมงแนวทางตามคู่มือการปฏิบัติงานศูนย์ควบคุมการแจ้งเรือเข้าออก PIPO Manual พ.ศ. 2563 ในส่วนที่ 3 แนวทางปฏิบัติในกระบวนการควบคุมการแจ้งเข้าออกของเรือประมงพาณิชย์ ข้อ 5.2.8**

1) ชุดสหวิชาชีพตรวจเรือประมงหน้าท่า รับแจ้งภารกิจการตรวจเรือจาก หัวหน้าศูนย์ PIPO ตามประเภทเรือเป้าหมายที่กำหนดแล้ว ให้หัวหน้าชุดตรวจจัดเจ้าหน้าที่ภายในชุดตรวจ 1 หรือ 2 คน เป็นผู้แทนชุดตรวจ (กรมประมงอย่างน้อย 1 คน และให้เลือกเจ้าหน้าที่ตามความเหมาะสมและสอดคล้องการมาตรการในการบริหารจัดการภายในศูนย์) โดยตรวจสอบตามคู่มือฯ ในระหว่างตรวจสอบเรือให้เจ้าหน้าที่ทุกหน่วยงานที่อยู่ในชุด

ตรวจสามารถติดต่อ และให้คำแนะนำผู้แทนชุดตรวจได้ตลอดเวลาระหว่างการตรวจ โดยการตรวจสอบหน้าทำเทียบ เรือประมงให้ผู้แทนชุดตรวจปฏิบัติในการดูแลตนเอง ตามคำแนะนำของกระทรวงสาธารณสุขอย่างเคร่งครัด

หมายเหตุ : การจัดการบุคลากรในการตรวจสอบเรือประมงตลอดการดำเนินการทั้งการเริ่มตรวจสอบ ระหว่างการตรวจสอบ และหลังการตรวจสอบ ให้เป็นการจัดการภายในองค์กรของหัวหน้างานต้นสังกัดในแต่ละ หน่วยว่าให้อยู่ในสำนักงานหรือในที่พัก โดยให้คำนึงถึงการติดต่อสื่อสารต้องติดต่อได้ตลอดเวลาด้วยวิธีการที่มีการ ตกลงกันไว้ เช่น ใช้วิดีโอทางไกล หรือการผลัดเวรเข้ามาปฏิบัติที่สำนักงาน トラบใดที่ยังคงติดต่อสื่อสารกันได้ เสมือนว่ายืนอยู่ต่อหน้าในเวลาเดียวกันให้ถือว่าการดำเนินการนั้นสมบูรณ์แล้ว

2) การตรวจสอบหน้าทำเทียบเรือทั้งหมดให้ปฏิบัติตามคู่มือฯ สำหรับการสัมภาษณ์ลูกเรือให้ พิจารณาสัมภาษณ์ตามความเหมาะสม โดยให้เจ้าหน้าที่แรงงานสัมภาษณ์ผ่านวิดีโอทางไกล หรือช่องทาง อีเล็กทรอนิกส์อื่น ๆ ตามความเหมาะสม โดยผู้แทนชุดตรวจที่ไปตรวจหน้าทำเทียบเรือเป็นผู้อำนวยความสะดวก ในการใช้อุปกรณ์สื่อสารช่วยในการสัมภาษณ์ให้กับเจ้าหน้าที่ตรวจแรงงานและล่าม ตามคู่มือฯ เช่น การบันทึกตาม แบบฟอร์ม

3) ผู้แทนชุดตรวจที่ไปตรวจสอบหน้าทำเทียบเรือบันทึกภาพที่เป็นหลักฐานในการตรวจตาม รายการ ศจร.1 ของทุกหน่วยงาน รวมทั้งภาพที่แสดงหลักฐานที่มีความจำเป็นอื่น ๆ ซึ่งเป็นประโยชน์ต่อการ ตรวจสอบตามการร้องขอและคำแนะนำจากที่เจ้าหน้าที่ชุดสหวิชาชีพอื่นที่ไม่ได้ร่วมตรวจหน้าทำเทียบเรือด้วย โดย หลักฐานภาพถ่ายเก็บไว้เป็นสองส่วน 1). หลักฐานที่ใช้แนบในระบบ Fishing info (FI) รายละเอียดภาพตามที่ระบุ ไว้ในระบบ 2). หลักฐานอื่น ๆ ที่สามารถเก็บไว้เพื่อใช้ตรวจสอบในภายหลังตามแต่เจ้าหน้าที่ผู้ตรวจสอบ เห็นสมควรเก็บไว้เป็นหลักฐาน

4) ภายหลังเสร็จสิ้นการตรวจ เจ้าหน้าที่ชุดสหวิชาชีพตรวจเรือประมงหน้าทำ รายงานผลสรุปการ ตรวจเรือให้หัวหน้าชุดตรวจทราบ พร้อมทั้งระบุวิธีการตรวจสอบในหมายเหตุในระบบ FI และแบบ ศจร.1 ว่าเป็นการ ตรวจในสถานการณ์โรคระบาด COVID-19 โดยใช้วิธีการตรวจสอบตามข้อ 5.2.8 และเก็บแบบ ศจร.1 ไว้เป็นหลักฐาน กรณียังพบข้อสงสัยให้เจ้าหน้าที่ติดต่อเจ้าของเรือเพื่อตรวจสอบเพิ่มเติมได้ตามความเหมาะสมของสถานการณ์

## 2.2 การตรวจสอบเรือประมงหน้าทำเทียบเรือประมงโดยผ่านวิดีโอทางไกล

1) เจ้าหน้าที่ศูนย์ PIPO จัดทำบัญชีรายชื่อและช่องทางการติดต่อผู้ประกอบการของเรือประมงที่ เข้ามาใช้บริการกับศูนย์ ด้วยโปรแกรมใดก็ได้ตามที่เจ้าหน้าที่ศูนย์ PIPO และผู้ประกอบการจะตกลงกัน และ สะดวกในการใช้งาน (เช่น Line video, face time, skype, WhatsApp และ ระบบ CCTV เป็นต้น) โดยเจ้าหน้าที่

ประจำศูนย์ต้องแจ้งให้ผู้ประกอบการเปิดช่องทางการติดต่อที่ระบุไว้กับศูนย์ PIPO และต้องสามารถติดต่อได้ตลอดเวลาในช่วงเวลาที่แจ้งความประสงค์จะเข้าหรือออกท่าเทียบเรือ ในกรณีที่ติดต่อไม่ได้ หรือมีข้อจำกัดด้านสัญญาณโทรศัพท์ให้เลือกใช้วิธีที่ 2.1 โดยให้เจ้าของเรือประมงทุกลำแจ้งเวลาที่ประสงค์จะนำเรือเข้าออกท่าเทียบเรือประมงให้เจ้าหน้าที่ศูนย์ PIPO ทราบทันทีเมื่อเรือประมงถึงท่าสำหรับการเข้าเทียบท่า และทันทีก่อนจะนำเรือประมงออกจากท่าทางระบบสื่อสาร เพื่อวางแผนตรวจสอบและแจ้งให้เจ้าของเรือหรือผู้ที่ได้รับมอบหมายทราบว่าเรือประมงจะถูกตรวจหรือไม่ตรวจ

2) ชุดสหวิชาชีพตรวจเรือประมงหน้าท่า รับแจ้งภารกิจการตรวจเรือจาก หัวหน้าศูนย์ PIPO ตามประเภทเรือเป้าหมายที่กำหนดแล้วให้หัวหน้าชุดตรวจประสานเจ้าของเรือในการใช้ช่องทางสื่อสารออนไลน์ ด้วยวิดีโอทางไกลหรือช่องทางอื่นที่เหมาะสมตามวันและเวลาที่ประสงค์จะเข้าหรือออก

3) จัดเตรียมเอกสารการแจ้งเข้าหรือออก รวมทั้งระบบอิเล็กทรอนิกส์ที่เกี่ยวข้องกับการตรวจสอบที่ต้องใช้ทวนสอบในระหว่างการใช้วิดีโอทางไกล ตามรายการตรวจสอบในคู่มือฯ เพื่อเป็นการประหยัดค่าใช้จ่ายในการใช้บริการอินเทอร์เน็ตของผู้ประกอบการ

4) หัวหน้าชุดตรวจ วางแผนในการตรวจสอบเรือโดยลำดับการตรวจสอบเรือให้เจ้าหน้าที่ในชุดตรวจฯ แต่ละหน่วยงาน ตามความเหมาะสม

5) เจ้าหน้าที่ชุดตรวจแจ้งให้เจ้าของเรือ หรือผู้ที่เจ้าของเรือมอบหมายเป็นผู้ดำเนินการตามขั้นตอน ตามที่เจ้าหน้าที่แจ้งให้แสดงหลักฐานผ่านวิดีโอทางไกลเป็นลำดับ ตามที่รายการตรวจสอบระบุในคู่มือฯ ในแบบ ศจร.1 และให้เจ้าหน้าที่ชุดตรวจในแต่ละหน่วยงานบันทึกภาพหน้าจอไว้เป็นหลักฐานตามรายการตรวจสอบ ว่าได้มีการตรวจสอบผ่านวิดีโอทางไกลแล้ว อาจจะบันทึกภาพทั้งหมดตามรายการถ้าเห็นว่ามีควมจำเป็นต้องเก็บภาพเป็นหลักฐาน หรือ ทำการสุ่มให้เห็นว่าเจ้าหน้าที่มีการตรวจสอบผ่านวิดีโอทางไกลแล้วก็ได้ เพื่อใช้ในการทวนสอบย้อนกลับว่ามีการตรวจสอบจริงเฉพาะการปฏิบัติในสถานการณ์โรคระบาดนี้

6) ภายหลังเสร็จสิ้นการตรวจ เจ้าหน้าที่ชุดสหวิชาชีพตรวจเรือประมงหน้าท่า รายงานผลสรุปการตรวจเรือให้หัวหน้าชุดตรวจทราบ พร้อมทั้งระบุวิธีการตรวจสอบในหมายเหตุในระบบ FI และแบบ ศจร.1 ว่าเป็นการตรวจในสถานการณ์โรคระบาด COVID-19 โดยใช้วิธีการตรวจสอบผ่านวิดีโอทางไกล กรณีการตรวจสอบผ่านวิดีโอทางไกลไม่ชัดเจน หรือยังพบข้อสงสัยให้เจ้าหน้าที่ติดต่อเจ้าของเรือเพื่อตรวจสอบเพิ่มเติม หรือลงไปตรวจสอบหน้าท่าเทียบเรือได้โดยให้ปฏิบัติตามตามนโยบายรัฐบาล และมาตรฐานของกระทรวงสาธารณสุขอย่างเคร่งครัด

7) หลังการตรวจสอบผ่านวิดีโอทางไกลให้หัวหน้าชุดตรวจแจ้งให้เจ้าของเรือหรือผู้ที่เจ้าของเรือมอบหมายดำเนินการบันทึกภาพเพื่อประกอบการบันทึกในระบบ FI ดังนี้

- บันทึกภาพเรือขณะจอดท่าเทียบเรือ (แนบในระบบ FI ในส่วนเอกสารสั่งตรวจ)
- บันทึกภาพเครื่องมือประมง (แนบในระบบ FI ในส่วนเอกสารสั่งตรวจ)
- บันทึกภาพคนประจำเรือ/ลูกเรือ ทั้งหมดให้ชัดเจน (แนบในระบบ FI ในส่วนเอกสารสั่งตรวจ)
- บันทึกภาพห้องระวาง และส้วมน้ำในระวางทุกระวาง (แนบในระบบ FI ในส่วนเอกสารสั่งตรวจ)
- บันทึกภาพใบสำคัญรับรองการตรวจเรือ อุปกรณ์ความปลอดภัยบนเรือประมง ถึงดับเพลิง (พร้อมใช้งาน), เสื้อชูชีพ, พวงชูชีพ (แนบในระบบ FI ในส่วนเอกสารแนบเพิ่มเติม)
- บันทึกภาพอาหาร น้ำดื่ม และยารักษาโรค (แนบในระบบ FI ในส่วนเอกสารแนบเพิ่มเติม)

### 2.3 การตรวจสอบเรือประมงหน้าท่าเทียบเรือโดยผ่านแอปพลิเคชันไลน์ (Line) ประกอบกับการใช้

#### GPS map camera หรือ Timestamp Camera Free

1) ให้เจ้าหน้าที่ศูนย์ PIPO จัดทำบัญชีรายชื่อการติดต่อผู้ประกอบการของเรือที่เข้ามาใช้บริการกับศูนย์ ด้วยโปรแกรมใดก็ได้ตามที่เจ้าหน้าที่ศูนย์ PIPO และผู้ประกอบการจะตกลงกัน และสะดวกในการใช้งาน (เช่น Line, skype, WhatsApp เป็นต้น) พร้อมทั้งแนะนำการใช้งานแอปพลิเคชัน GPS map camera หรือ Timestamp Camera Free กับเจ้าของเรือ โดยเจ้าหน้าที่ประจำศูนย์ต้องแจ้งให้ผู้ประกอบการเปิดช่องทางการติดต่อที่ระบุไว้กับศูนย์ PIPO และต้องสามารถติดต่อได้ตลอดเวลาในช่วงเวลาที่แจ้งความประสงค์จะเข้า และออกท่าเทียบเรือ โดยให้เจ้าของเรือประมงทุกลำแจ้งเวลาที่ประสงค์จะนำเรือเข้าออกท่าเทียบเรือประมงให้เจ้าหน้าที่ศูนย์PIPO ทราบทันทีเมื่อเรือประมงถึงท่าสำหรับการเข้าเทียบท่า และทันทีที่ก่อนจะนำเรือประมงออกจากท่าทางระบบสื่อสาร เพื่อวางแผนการตรวจสอบและแจ้งให้เจ้าของเรือหรือผู้ที่ได้รับมอบหมายทราบว่าเรือประมงจะถูกตรวจสอบหรือไม่ตรวจ

2) ชุดสหวิชาชีพตรวจเรือประมงหน้าท่า รับแจ้งภารกิจการตรวจเรือจาก หัวหน้าศูนย์ PIPO ตามประเภทเรือเป้าหมายที่กำหนดแล้วให้หัวหน้าชุดตรวจประสานเจ้าของเรือในการใช้ช่องทางสื่อสารออนไลน์ ด้วยโปรแกรมที่อำนวยความสะดวก (Application (แอปพลิเคชัน)) ที่ระบุไว้ตามวันและเวลาที่ประสงค์จะเข้าหรือออก

3) จัดเตรียมเอกสารการแจ้งเข้าหรือออก รวมทั้งระบบอิเล็กทรอนิกส์ที่เกี่ยวข้องกับการตรวจสอบที่ต้องใช้ทวนสอบตามรายการตรวจสอบในคู่มือฯ

4) หัวหน้าชุดตรวจ วางแผนในการตรวจสอบเรือโดยลำดับการตรวจสอบเรือให้เจ้าหน้าที่ในชุดตรวจฯแต่ละหน่วยงาน ตามความเหมาะสม

5) ให้เจ้าหน้าที่ชุดตรวจแจ้งให้เจ้าของเรือ หรือผู้ที่เจ้าของเรือมอบหมายเป็นผู้ดำเนินการตามขั้นตอน ตามที่เจ้าหน้าที่แจ้งให้แสดงหลักฐานโดยการตอบคำถาม และบันทึกภาพ และแสดงต่อเจ้าหน้าที่เป็นลำดับ ตามที่รายการตรวจสอบระบุในคู่มือฯ ตามแบบ ศจร.1 และให้เจ้าหน้าที่ชุดตรวจในแต่ละหน่วยงานบันทึกภาพไว้หลักฐานตามรายการตรวจสอบ

6) ภายหลังจากเสร็จสิ้นการตรวจ เจ้าหน้าที่ชุดสหวิชาชีพตรวจเรือประมงหน้าท่า รายงานผลสรุปการตรวจเรือให้หัวหน้าชุดตรวจทราบ พร้อมทั้งระบุวิธีการตรวจสอบในหมายเหตุในระบบ FI และแบบ ศจร.1 ว่าเป็นการตรวจในสถานการณ์โรคระบาด COVID-19 โดยใช้วิธีการตรวจสอบด้วยวิธีบันทึกภาพผ่านแอปพลิเคชันไลน์ (Line) ประกอบกับการใช้ GPS map camera และเก็บแบบ ศจร.1 ไว้เป็นหลักฐาน กรณียังพบข้อสงสัยให้เจ้าหน้าที่ติดต่อเจ้าของเรือเพื่อตรวจสอบเพิ่มเติม หรือลงไปตรวจสอบหน้าท่าเทียบเรือได้โดยให้ปฏิบัติตามมาตรการของกระทรวงสาธารณสุขอย่างเคร่งครัด

7) หลังการตรวจสอบผ่านการสื่อสารทางแอปพลิเคชันแล้วให้หัวหน้าชุดตรวจแจ้งให้เจ้าของเรือหรือผู้ที่เจ้าของเรือมอบหมายดำเนินการบันทึกภาพเพื่อประกอบการบันทึกในระบบ FI ดังนี้

- บันทึกภาพเรือขณะจอดท่าเทียบเรือ (แบบในระบบ FI ในส่วนเอกสารสั่งตรวจ)
- บันทึกภาพเครื่องมือประมง (แบบในระบบ FI ในส่วนเอกสารสั่งตรวจ)
- บันทึกภาพคนประจำเรือ/ลูกเรือ ทั้งหมดให้ชัดเจน (แบบในระบบ FI ในส่วนเอกสารสั่งตรวจ)
- บันทึกภาพห้องระวาง และส้วต้วน้ำในระวางทุกระวาง (แบบในระบบ FI ในส่วนเอกสารสั่งตรวจ)
- บันทึกภาพใบสำคัญรับรองการตรวจเรือ อุปกรณ์ความปลอดภัยบนเรือประมง ถึงดับเพลิง (พร้อมใช้งาน), เสื้อชูชีพ, พวงชูชีพ (แบบในระบบ FI ในส่วนเอกสารแบบเพิ่มเติม)
- บันทึกภาพอาหาร น้ำดื่ม และยารักษาโรค (แบบในระบบ FI ในส่วนเอกสารแบบเพิ่มเติม)

**ตารางที่ 1** รายการตรวจสอบเรือประมง ด้วยวิธีการที่ 2.2 และ 2.3

ที่	รายการตรวจสอบ*	ชนิดข้อมูล	แหล่งข้อมูล	ตรวจ PI/PO		จุดตรวจ		เอกสารบนเรือ
				PI	PO	ในระบบ	หน้าท่า	
1.	แบบตอบรับการแจ้งเข้าออกท่าเทียบเรือประมง (สำหรับเรือประมงในน่านน้ำไทย) พร้อมรายชื่อคนประจำเรือ (LR)	ฐานข้อมูลอิเล็กทรอนิกส์	E-285 จท.	✓	✓	✓	✓*	✓
2.	ทะเบียนเรือไทย	ฐานข้อมูลอิเล็กทรอนิกส์	E-285 จท.	-	✓	✓	✓*	✓

ที่	รายการตรวจสอบ*	ชนิดข้อมูล	แหล่งข้อมูล	ตรวจ PI/PO		จุดตรวจ		เอกสาร บนเรือ
				PI	PO	ในระบบ	หน้าท่า	
3.	ใบอนุญาตใช้เรือ	ฐานข้อมูล อิเล็กทรอนิกส์	E-285 จท.	-	√	√	-	√
4.	ใบสำคัญรับรองการตรวจเรือ (ตรวจอุปกรณ์ 3 รายการ)	ฐานข้อมูล อิเล็กทรอนิกส์	E-285 จท.	-	√	√	√*	√
5.	ใบประกาศฯ ผู้ควบคุมเรือ	ฐานข้อมูล อิเล็กทรอนิกส์	E-285 จท.	-	√	√	-	√
6.	ใบประกาศฯ ช่างเครื่องฯ	ฐานข้อมูล อิเล็กทรอนิกส์	E-285 จท.	-	√	√	-	√
7.	หนังสือคนประจำเรือสำหรับคนไทย (Seaman Book) หรือ หนังสือคนประจำเรือสำหรับคนต่างด้าว (Seabook)	ฐานข้อมูล อิเล็กทรอนิกส์	E-285 จท.	√	√	√	√*	√
8.	ระบบติดตามเรือ (VMS) (สัญญาณ/พิกัด/เลขอุปกรณ์/การติดตั้งล้อคตรึง)	ฐานข้อมูล อิเล็กทรอนิกส์	FIกปม.	√	√	√	√*	√
9.	ใบอนุญาตทำการประมงพาณิชย์	ฐานข้อมูล อิเล็กทรอนิกส์	FIกปม.	√	√	√	√*	√
10.	หนังสือรับรองมาตรฐานด้านสุขอนามัยในเรือประมง	เอกสาร*	บนเรือ	√	√	-	√	√
11.	ตรวจสอบสวัสดิภาพการทำงาน ความเป็นอยู่ในเรือ	ข้อมูลทาง กายภาพ	บนเรือ	√	√	-	√*	-
12.	สมุดบันทึกการทำงานประมง (LB)	เอกสาร		√		-	√*	√
13.	บันทึกการจัดเวลาพัก	เอกสาร*		√		-	√	√
14.	แรงงานอายุไม่ต่ำกว่า 18 ปี	สัมภาษณ์*		√	√	-	√	-
15.	ข้อบ่งชี้การบังคับใช้แรงงาน	สัมภาษณ์*		√	√	-	√	-
16.	การรับ/จ่ายค่าจ้าง	สัมภาษณ์*		√	√	-	√*	√
17.	ใบอนุญาตทำงานของคนต่างด้าว	เอกสาร			√	-	√	

1\* หมายถึง ในกรณีการตรวจหน้าท่าเทียบเรือผ่านวิดีโอทางไกล หรือภาพถ่ายที่ระบุเวลาและพิกัด ข้อมูลสำคัญที่ใช้ คือ หมายเลข PO/PI ในระบบ FI และรายชื่อคน ประจำเรือ (LR) ภาพเรือขณะที่เข้ามาเทียบท่า

2\* หมายถึง ในกรณีการตรวจหน้าท่าเทียบเรือผ่านวิดีโอทางไกล หรือภาพถ่ายที่ระบุเวลาและพิกัด ให้เห็นภาพเรือ ชื่อเรือ เลขทะเบียนเรือ และเครื่องหมายประจำเรือ ชัดเจน และบันทึกภาพแนบในระบบ FI ในส่วนของเอกสารส่งตรวจ

4\* หมายถึง การตรวจหน้าท่าเทียบเรือผ่านวิดีโอทางไกล หรือภาพถ่ายที่ระบุเวลาและพิกัด เจ้าหน้าที่ทำการตรวจ 3 รายการ ได้แก่ พวงชูชีพ ถังดับเพลิง และเสื้อชูชีพ และบันทึกภาพใบสำคัญรับรองการตรวจเรือ อุปกรณ์ความปลอดภัย ที่มีพิกัดวันที่และเวลาแนบในระบบ FI ในส่วนของเอกสารแนบเพิ่มเติม

7\* หมายถึง การตรวจหน้าท่าผ่านวิดีโอทางไกล หรือภาพถ่ายที่ระบุเวลาและพิกัดเพื่อยืนยันหนังสือคนประจำเรือ Seaman Book หรือ Seabook กับรายชื่อคนประจำเรือ (LR) และตัวบุคคลที่ปรากฏ ณ ท่าเทียบเรือ และบันทึกภาพแนบในระบบ FI ในส่วนของเอกสารส่งตรวจ

8\* หมายถึง การแจ้งการเข้าท่าเทียบเรือ (PI) สำหรับเรือที่อยู่ในรายการเรือเรียกกลับ เรือเป่าเร่งด่วน และเรือกลุ่มเสี่ยง เนื่องจากปัจจัยเกี่ยวกับระบบ VMS ทั้งนี้ ในการตรวจการติดตั้ง ล้อคตรึง หากเจ้าหน้าที่ กปม. ผู้ตรวจ พบเลขอุปกรณ์ล้อคตรึงไม่ตรงกับข้อมูลในระบบ FI หรืออยู่ในสภาพที่ไม่สามารถระบุตัวเลขได้ หรือมีข้อสงสัยว่าอุปกรณ์มีร่องรอยการแก้ไข ดัดแปลง หรือสามารถเคลื่อนย้ายได้ ให้ระบุ “แก้ไข” ในแบบฟอร์มบันทึกผลการตรวจสอบเรือประมงโดยศูนย์ PIPO ต้องกำกับให้มีการแก้ไขการติดตั้ง หรือล้อคตรึงใหม่ก่อนการแจ้งการออกท่าเทียบเรือ (PO) ครั้งต่อไป กรณี เรือประมงที่มีขนาดตั้งแต่ 10 ตันกรอสขึ้นไป แต่ไม่ถึง 30 ตันกรอส ที่ใช้เครื่องมือ 3 ประเภท ได้แก่ อวนลาก อวนล้อมจับ และอวนครอบปลากะตัก ที่ไม่มีการติดตั้งระบบ VMS เจ้าหน้าที่สามารถตรวจสอบสถานะและความพร้อมของระบบ GPS ประจำเรือประกอบการตรวจได้

9\* หมายถึง การตรวจสัตว์น้ำหน้าท่าเทียบเรือประมงผ่านวิดีโอทางไกล หรือภาพถ่ายที่ระบุเวลาและพิกัด หากมีข้อสงสัยหรือมีความเสี่ยงเกี่ยวกับด้านเครื่องมือประมงให้เจ้าหน้าที่ กปม. พิจารณา ตรวจสอบชนิดและจำนวน พร้อมทั้งวัดขนาดเครื่องมือทำการประมง ตามเงื่อนไขที่ระบุไว้ในใบอนุญาต โดยให้เจ้าของเรือหรือผู้ที่เจ้าของเรือมอบหมายเป็นผู้วัดและบันทึกภาพไว้เป็นหลักฐาน แนบในระบบ FI ในส่วนของเอกสารส่งตรวจ

10\* หมายถึง การตรวจหน้าท่าเทียบเรือประมงผ่านวิดีโอทางไกล หรือภาพถ่ายที่ระบุเวลาและพิกัด ให้เจ้าหน้าที่ กปม. ตรวจสอบวันหมดอายุ สร.3 และตรวจสอบการรักษามาตรฐานด้านสุขอนามัยในเรือประมง



11\* หมายถึง การตรวจหน้าทำเทียบเรือประมงผ่านวิดีโอทางไกล หรือภาพถ่ายที่ระบุเวลาและพิกัด ให้เจ้าหน้าที่ กปม. และ กสร. ตรวจสอบวันหมดอายุ สร.3 และตรวจสอบอาหาร น้ำดื่ม และยารักษาโรค และบันทึกภาพอาหาร น้ำดื่ม และยารักษาโรค (แนบในระบบ FI ในส่วนเอกสารแนบเพิ่มเติม)

12\* หมายถึง การตรวจสอบสัตว์น้ำหน้าทำเทียบเรือประมงผ่านวิดีโอทางไกล หรือภาพถ่ายที่ระบุเวลาและพิกัด ให้เจ้าหน้าที่ กปม. รับสำเนาสมุดบันทึกการทำการประมง (LB) ตามระยะเวลาและวิธีการส่งรายงานที่กฎหมายกำหนด ตรวจสอบสมุดบันทึกการทำการประมง (LB) ให้ครบถ้วนตามใบอนุญาตทำการประมงพาณิชย์และส่งสมุดบันทึกการทำการประมง (LB) ให้ถูกต้องตรงตามที่แจ้งออกทำการประมง และตรวจการบันทึกข้อมูลสัตว์น้ำว่าบันทึกครบถ้วนและสอดคล้องกับสัตว์น้ำในระวางเรือผ่านวิดีโอทางไกล หรือภาพถ่ายที่ระบุเวลาและพิกัด และบันทึกภาพไว้เป็นหลักฐานแนบในระบบ FI ในส่วนของเอกสารส่งตรวจ

13\* 14\* 15\* 16\* หมายถึง พนักงานตรวจแรงงานซึ่งปฏิบัติงานประจำศูนย์ PIPO ให้เรียกดูเอกสารที่เกี่ยวข้องผ่านวิดีโอทางไกล หรือภาพถ่ายที่ระบุเวลาและพิกัดหากพบว่ามีข้อสงสัยหรือมีพฤติกรรมอันเกี่ยวข้องกับการกระทำความผิด ให้พนักงานตรวจแรงงาน ดำเนินการตามระเบียบ หรือแนวปฏิบัติที่หน่วยงานกำหนดต่อไป

## ขั้นตอนการตรวจสอบสัตว์น้ำหน้าทำเทียบเรือ

1. เจ้าหน้าที่ศูนย์PIPO แจ้งผู้ควบคุมเรือ/เจ้าของเรือประมงของเรือที่ระบบ FI ส่งตรวจด้วยเหตุผล “ผลการทวนสอบน้ำหนักใน logbook กับ LD เกินกว่า 20%” ถ่ายรูปขณะที่มีการขนถ่ายสัตว์น้ำจากเรือขึ้นทำเทียบเรือประมง ซึ่งรายละเอียดประกอบด้วย วันที่ เวลา และพิกัด และจัดส่งรูปภาพให้เจ้าหน้าที่ PIPO ผ่านกลุ่มโปรแกรมอำนวยความสะดวก Line ตามที่ศูนย์ควบคุมการแจ้งเรือเข้าออกกำหนด

2. เจ้าหน้าที่ศูนย์PIPO ตรวจสอบชนิดและปริมาณสัตว์น้ำจากข้อมูล LD ในระบบ THAI FLAGGED CATCH CERTIFICATION SYSTEM (TFCC) บันทึกชนิดและปริมาณลงในแบบฟอร์ม แบบบันทึกการตรวจสอบสัตว์น้ำ ทำเทียบเรือประมง พร้อมสรุปผลการตรวจสอบ

2.1 กรณีผลการตรวจสอบอยู่ในเกณฑ์ที่กำหนด

-สแกนไฟล์แบบฟอร์มแบบบันทึกการตรวจสอบสัตว์น้ำ ณ ทำเทียบเรือประมง ส่งผลการตรวจสอบผ่านทางเว็บไซต์ <http://fishlanding.fisheries.go.th/ldheadquarter/index.php>

2.2 กรณีผลการตรวจสอบเกินเกณฑ์ที่กำหนด

-จัดทำเอกสารแบบบันทึกการรับทราบผลการพบข้อบกพร่องในการตรวจสอบสัตว์น้ำสำหรับผู้ควบคุมเรือ (ศจร.6/1) สแกนไฟล์แจ้งผู้ควบคุมเรือประมง/เจ้าของเรือประมงรับทราบ ผ่านทาง

แอปพลิเคชันไลน์ โดยให้ผู้ถูกแจ้งเตือนพิมพ์ข้อความ “รับทราบ” แล้วให้เจ้าหน้าที่ถ่ายภาพของสนทนาไว้เป็นหลักฐาน พร้อมแนบไฟล์ ผ่านทางเว็บไซต์ <http://fishlanding.fisheries.go.th/ldheadquarter/index.php> ดังนี้

2.2.1.ไฟล์แบบบันทึกการตรวจสอบสัตว์น้ำ ณ ท่าเทียบเรือประมง

2.2.2.ไฟล์แบบบันทึกการรับทราบผลการพบข้อบกพร่องในการตรวจสอบสัตว์น้ำ สำหรับผู้ควบคุมเรือประมง (ศจร.6/1 )

2.2.3.ไฟล์ภาพถ่ายการสนทนา รับทราบของผู้ควบคุมเรือประมง/เจ้าของเรือประมง

3. บันทึกข้อมูลการตรวจสอบสัตว์น้ำหน้าท่าเทียบเรือลงในระบบ TFCC ในส่วนของตรวจสอบสัตว์น้ำหน้าท่า

- \*\*\*หมายเหตุ**
1. กรณีเป็นเรือที่ระบบ FI ไม่ได้ส่งตรวจให้ทำข้ามขั้นตอนที่ 1
  2. กรณีใช้ข้อมูลจาก LD ในการตรวจสอบให้บันทึกในช่องบันทึกเพิ่มเติมว่า “ตรวจสอบข้อมูลจาก LD”

### การตรวจประเมินท่าเทียบเรือประมง

1. เจ้าหน้าที่ศูนย์PIPO ทิ้งตการลงตรวจประเมิน ณ ท่าเทียบเรือประมง โดยให้ดำเนินการตรวจประเมินการจัดทำรายงานของท่าเทียบเรือผ่านระบบ Thai Flagged Catch Certification System สำหรับท่าเทียบเรือประมงที่ไม่ใช้ระบบให้ดำเนินการตรวจประเมินโดยการติดต่อสื่อสารกับเจ้าหน้าที่ประจำท่าเทียบเรือผ่านโทรศัพท์ หรือ Application Line

2. รายชื่อท่าเทียบเรือประมงที่ต้องตรวจประเมินในเดือนเมษายน กลุ่มตรวจสอบสัตว์น้ำหน้าท่าเทียบเรือจะคัดเลือกท่าเทียบเรือที่ใช้ระบบ TFCC ให้ดำเนินการตรวจสอบ เพื่อให้สะดวกในการตรวจสอบผ่านระบบ

ตัวอย่างภาพประกอบที่ใช้ในการแนบในระบบ FI



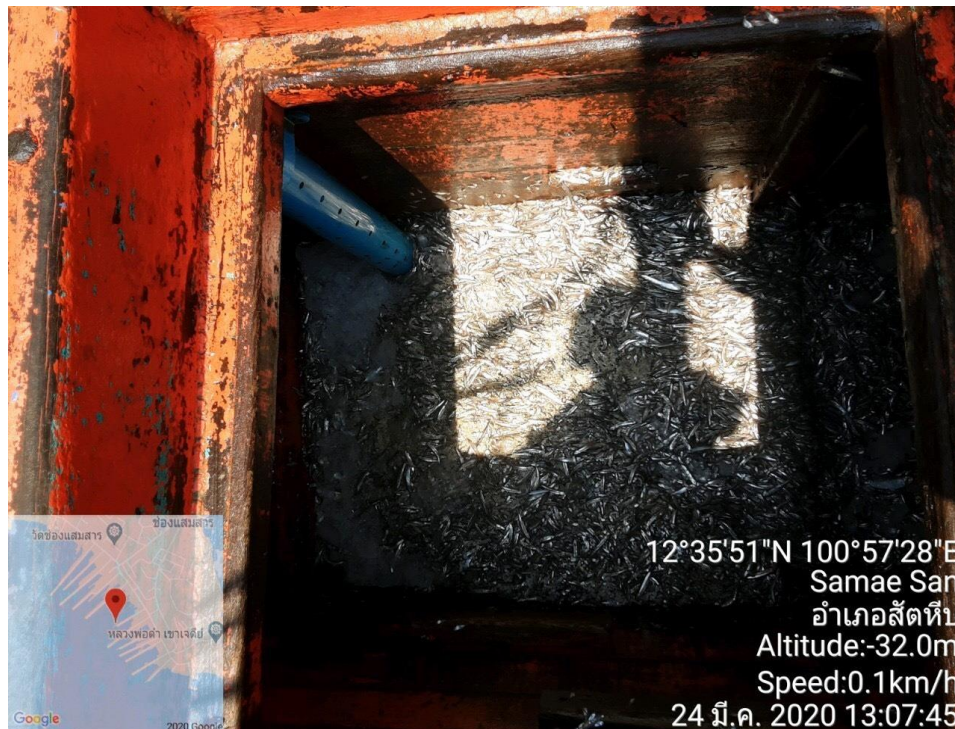
ภาพคนประจำเรือประมง



ภาพเครื่องมือ



ภาพตัวเรือพร้อมรายละเอียด ชื่อ ทะเบียนเรือ เครื่องหมายประจำเรือประมง



ภาพสัตว์น้ำในระวาง